



Metas
y resultados
de Tratamiento

Sobre
RINVOQ

Habla con
tu Gastro

Tomar
RINVOQ

Apoyo
personalizado

Info de
Seguridad
Importante

▲ HAZ CLIC EN LAS PESTAÑAS DE ARRIBA PARA CONOCER MÁS ▲



CONTROLA LA ENFERMEDAD DE CROHN Y MANTENLA AHÍ



USO

RINVOQ es un medicamento recetado usado para tratar a adultos con la enfermedad de Crohn de moderada a severa cuando 1 o más medicamentos conocidos como bloqueadores del factor de necrosis tumoral (TNF, por sus siglas en inglés) se han usado y no funcionaron bien o no pueden tolerarse. No se conoce si RINVOQ es seguro y eficaz en niños con la enfermedad de Crohn.

CONSIDERACIONES DE SEGURIDAD

RINVOQ puede causar efectos secundarios graves, entre ellos:

- **Infecciones graves.** RINVOQ puede reducir la capacidad para combatir infecciones. Han ocurrido infecciones graves, en ocasiones mortales, incluidas tuberculosis (TB) e infecciones causadas por bacterias, hongos o virus.
- **Aumento en el riesgo de muerte en personas mayores de 50 años con al menos 1 factor de riesgo de enfermedad cardíaca.**
- **Cáncer y problemas del sistema inmunitario.** Aumento del riesgo de algunos cánceres, incluidos linfoma y cáncer de la piel. Las personas que actualmente fuman o han fumado en el pasado corren un riesgo mayor de linfoma y cáncer de pulmón.
- **Aumento en el riesgo de eventos cardiovasculares importantes, como ataque cardíaco, derrame cerebral o muerte, en personas mayores de 50 años con al menos 1 factor de riesgo de enfermedad cardíaca, en especial si actualmente fuman o han fumado en el pasado.**
- **Coágulos sanguíneos,** algunos mortales, en las venas de las piernas o los pulmones y las arterias. Esto ha ocurrido con más frecuencia en personas mayores de 50 años con al menos 1 factor de riesgo de enfermedad cardíaca.
- **Reacciones alérgicas graves.** No lo tome si ha presentado alergia a RINVOQ o a sus ingredientes.
- **Desgarres en el estómago o los intestinos; cambios en resultados de pruebas de laboratorio específicas.**

Consulte la Información de Seguridad Importante adicional en las páginas 13-14. Consulte la **Información de Prescripción Completa**, incluyendo la **Guía del Medicamento**, para RINVOQ en https://www.rxabbvie.com/pdf/rinvoq_pi_spa.pdf y analícela con su médico.



▲ HAZ CLIC EN LAS PESTAÑAS DE ARRIBA PARA CONOCER MÁS ▲

Mantente un paso más adelante que tu enfermedad de Crohn. Tu próxima decisión de tratamiento

IMPORTA

Cuando tratamientos del TNF como HUMIRA® y Remicade® dejan de funcionar y la enfermedad de Crohn de moderada a severa continúa, es importante reconocer las señales y tomar medidas antes que tu enfermedad progrese de manera descontrolada. Habla con tu médico sobre tus metas de tratamiento.

REMICADE® (infliximab) es una marca comercial registrada de Janssen Biotech, Inc.

Establecer metas de tratamiento

Habla con tu gastroenterólogo sobre establecer metas a corto y a largo plazo para mantenerte un paso más adelante que tu enfermedad de Crohn, incluyendo:



Aliviar los síntomas



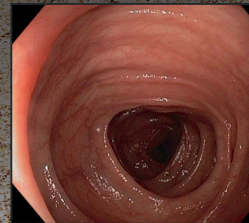
Evitar el uso prolongado de esteroides



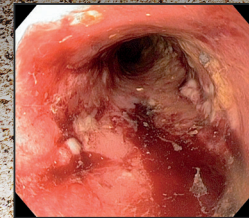
Tener una mejoría visible durante una endoscopia del revestimiento intestinal

Cambios que tu médico puede observar

Cuando tienes Crohn, tu sistema inmunitario hiperactivo causa un exceso de inflamación en tu tubo digestivo. Reducir la inflamación es importante para lograr una mejoría visible durante una endoscopia del revestimiento intestinal.



Un intestino saludable que no ha sido afectado por inflamación



Un intestino visiblemente afectado por inflamación

[Lee más sobre las metas de tratamiento](#)

CONSIDERACIONES DE SEGURIDAD

RINVOQ puede causar efectos secundarios graves, entre ellos:

- **Infecciones graves.** RINVOQ puede reducir la capacidad para combatir infecciones. Han ocurrido infecciones graves, en ocasiones mortales, incluidas tuberculosis (TB) e infecciones causadas por bacterias, hongos o virus.
- **Aumento en el riesgo de muerte en personas mayores de 50 años con al menos 1 factor de riesgo de enfermedad cardíaca.**
- **Cáncer y problemas del sistema inmunitario.** Aumento del riesgo de algunos cánceres, incluidos linfoma y cáncer de la piel. Las personas que actualmente fuman o han fumado en el pasado corren un riesgo mayor de linfoma y cáncer de pulmón.
- **Aumento en el riesgo de eventos cardiovasculares importantes, como ataque cardíaco, derrame cerebral o muerte, en personas mayores de 50 años con al menos 1 factor de riesgo de enfermedad cardíaca, en especial si actualmente fuman o han fumado en el pasado.**
- **Coágulos sanguíneos,** algunos mortales, en las venas de las piernas o los pulmones y las arterias. Esto ha ocurrido con más frecuencia en personas mayores de 50 años con al menos 1 factor de riesgo de enfermedad cardíaca.
- **Reacciones alérgicas graves. No lo tome si ha presentado alergia a RINVOQ o a sus ingredientes.**
- **Desgarres en el estómago o los intestinos; cambios en resultados de pruebas de laboratorio específicas.**



Consulte la Información de Seguridad Importante adicional en las páginas 13-14. Consulte la **Información de Prescripción Completa**, incluyendo la **Guía del Medicamento**, para RINVOQ en https://www.rxabbvie.com/pdf/rinvoq_pi_spa.pdf y analícela con su médico.



▲ HAZ CLIC EN LAS PESTAÑAS DE ARRIBA PARA CONOCER MÁS ▲

RINVOQ ofrece RESULTADOS COMPROBADOS

Para adultos con la enfermedad de Crohn de moderada a severa para quienes los bloqueadores del TNF no funcionaron bien

En ensayos clínicos, RINVOQ ayudó a las personas a lograr:



Alivio rápido de los síntomas, incluyendo menos dolor abdominal y menos evacuaciones tan pronto como en 2 semanas



Remisión temprana libre de esteroides en la semana 12 y una **remisión duradera libre de esteroides** al año



Reducción visible del daño al revestimiento intestinal a causa de un exceso de inflamación*

*A base de endoscopias a las 12 semanas y a 1 año



Reducción significativa del cansancio en la semana 12

Mira los resultados



CONSIDERACIONES DE SEGURIDAD

RINVOQ puede causar efectos secundarios graves, entre ellos:

- **Infecciones graves.** RINVOQ puede reducir la capacidad para combatir infecciones. Han ocurrido infecciones graves, en ocasiones mortales, incluidas tuberculosis (TB) e infecciones causadas por bacterias, hongos o virus.
- **Aumento en el riesgo de muerte en personas mayores de 50 años con al menos 1 factor de riesgo de enfermedad cardíaca.**
- **Cáncer y problemas del sistema inmunitario.** Aumento del riesgo de algunos cánceres, incluidos linfoma y cáncer de la piel. Las personas que actualmente fuman o han fumado en el pasado corren un riesgo mayor de linfoma y cáncer de pulmón.
- **Aumento en el riesgo de eventos cardiovasculares importantes, como ataque cardíaco, derrame cerebral o muerte, en personas mayores de 50 años con al menos 1 factor de riesgo de enfermedad cardíaca, en especial si actualmente fuman o han fumado en el pasado.**
- **Coágulos sanguíneos**, algunos mortales, en las venas de las piernas o los pulmones y las arterias. Esto ha ocurrido con más frecuencia en personas mayores de 50 años con al menos 1 factor de riesgo de enfermedad cardíaca.
- **Reacciones alérgicas graves. No lo tome si ha presentado alergia a RINVOQ o a sus ingredientes.**
- **Desgarres en el estómago o los intestinos; cambios en resultados de pruebas de laboratorio específicas.**



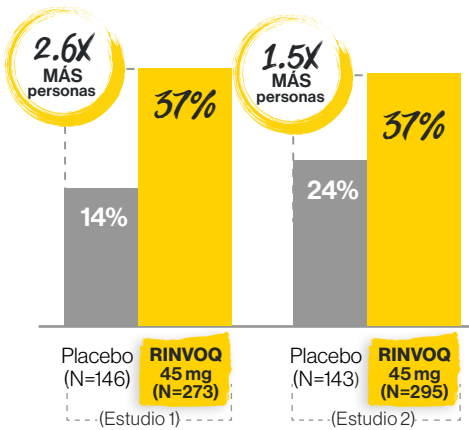
▲ HAZ CLIC EN LAS PESTAÑAS DE ARRIBA PARA CONOCER MÁS ▲

RESULTADOS RÁPIDOS con RINVOQ

Para adultos con la enfermedad de Crohn de moderada a severa para quienes los bloqueadores del TNF no funcionaron bien

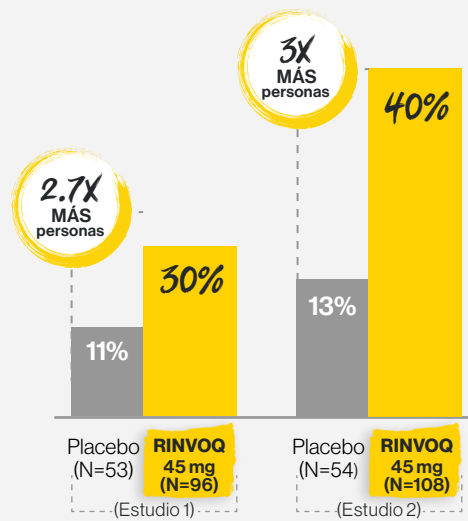
SEMANA 2

ALIVIO RÁPIDO DE LOS SÍNTOMAS



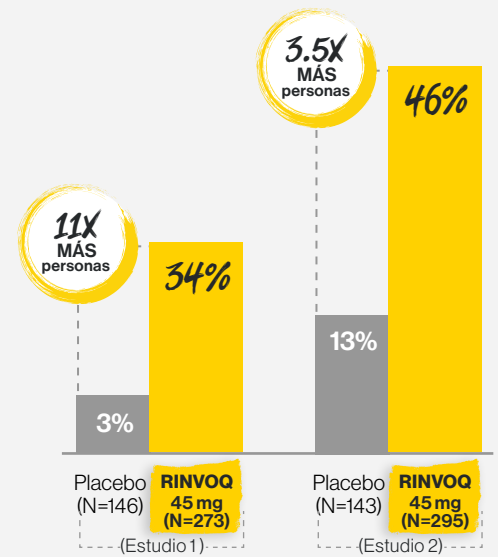
SEMANA 12

REMISIÓN LIBRE DE ESTEROIDES



SEMANA 12

REDUCCIÓN VISIBLE DEL DAÑO AL REVESTIMIENTO INTESTINAL a causa de un exceso de inflamación*



*A base de áreas que se evaluaron durante una endoscopia.

CONSIDERACIONES DE SEGURIDAD

RINVOQ puede causar efectos secundarios graves, entre ellos:

- **Infecciones graves.** RINVOQ puede reducir la capacidad para combatir infecciones. Han ocurrido infecciones graves, en ocasiones mortales, incluidas tuberculosis (TB) e infecciones causadas por bacterias, hongos o virus.
- **Aumento en el riesgo de muerte en personas mayores de 50 años con al menos 1 factor de riesgo de enfermedad cardíaca.**
- **Cáncer y problemas del sistema inmunitario.** Aumento del riesgo de algunos cánceres, incluidos linfoma y cáncer de la piel. Las personas que actualmente fuman o han fumado en el pasado corren un riesgo mayor de linfoma y cáncer de pulmón.
- **Aumento en el riesgo de eventos cardiovasculares importantes, como ataque cardíaco, derrame cerebral o muerte, en personas mayores de 50 años con al menos 1 factor de riesgo de enfermedad cardíaca, en especial si actualmente fuman o han fumado en el pasado.**
- **Coágulos sanguíneos,** algunos mortales, en las venas de las piernas o los pulmones y las arterias. Esto ha ocurrido con más frecuencia en personas mayores de 50 años con al menos 1 factor de riesgo de enfermedad cardíaca.
- **Reacciones alérgicas graves. No lo tome si ha presentado alergia a RINVOQ o a sus ingredientes.**
- **Desgarres en el estómago o los intestinos; cambios en resultados de pruebas de laboratorio específicas.**

Continúa en la próxima página



▲ HAZ CLIC EN LAS PESTAÑAS DE ARRIBA PARA CONOCER MÁS ▲

Resultados que **NO RETROCEDERÁN**

Para adultos con la enfermedad de Crohn de moderada a severa para quienes los bloqueadores del TNF no funcionaron bien

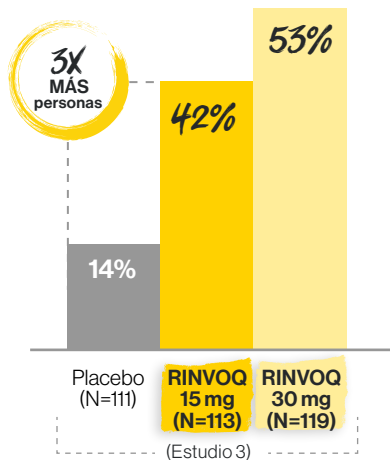
1 AÑO

Muchas personas
(~4 de 10)
que tomaron RINVOQ
lograron la

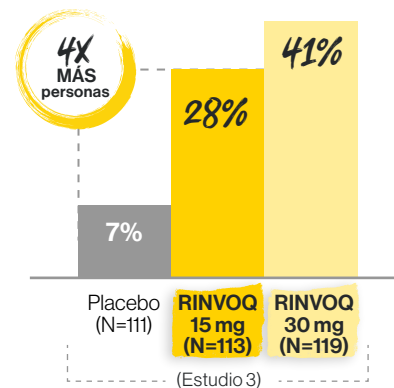
REMISIÓN

pocos o ningún síntoma
(a las 12 semanas y al año)

REMISIÓN LIBRE DE ESTEROIDES



REDUCCIÓN VISIBLE DEL DAÑO AL REVESTIMIENTO INTESTINAL a causa de un exceso de inflamación*



*A base de áreas que se evaluaron durante una endoscopia.

Tu médico te va a recetar tu dosis adecuada. Toma RINVOQ exactamente como indique tu médico.

Mira más resultados de RINVOQ

CONSIDERACIONES DE SEGURIDAD

RINVOQ puede causar efectos secundarios graves, entre ellos:

- **Infecciones graves.** RINVOQ puede reducir la capacidad para combatir infecciones. Han ocurrido infecciones graves, en ocasiones mortales, incluidas tuberculosis (TB) e infecciones causadas por bacterias, hongos o virus.
- **Aumento en el riesgo de muerte en personas mayores de 50 años con al menos 1 factor de riesgo de enfermedad cardíaca.**
- **Cáncer y problemas del sistema inmunitario.** Aumento del riesgo de algunos cánceres, incluidos linfoma y cáncer de la piel. Las personas que actualmente fuman o han fumado en el pasado corren un riesgo mayor de linfoma y cáncer de pulmón.
- **Aumento en el riesgo de eventos cardiovasculares importantes, como ataque cardíaco, derrame cerebral o muerte, en personas mayores de 50 años con al menos 1 factor de riesgo de enfermedad cardíaca, en especial si actualmente fuman o han fumado en el pasado.**
- **Coágulos sanguíneos,** algunos mortales, en las venas de las piernas o los pulmones y las arterias. Esto ha ocurrido con más frecuencia en personas mayores de 50 años con al menos 1 factor de riesgo de enfermedad cardíaca.
- **Reacciones alérgicas graves. No lo tome si ha presentado alergia a RINVOQ o a sus ingredientes.**
- **Desgarres en el estómago o los intestinos; cambios en resultados de pruebas de laboratorio específicas.**



Échale un **VISTAZO** a cómo funciona RINVOQ

RINVOQ es una tableta que se toma una vez al día para adultos con la enfermedad de Crohn de moderada a severa para quienes los bloqueadores del TNF no funcionaron bien.



¿Cómo funciona RINVOQ?

RINVOQ funciona en tu cuerpo al reducir la inflamación que puede causar los síntomas de Crohn. Diferentes proteínas, como las cinasas de Janus (JAK, por sus siglas en inglés), que se encuentran naturalmente en tu cuerpo, pueden causar un exceso de inflamación. RINVOQ ataca algunas proteínas JAK para ayudar a reducir la inflamación.

CONSIDERACIONES DE SEGURIDAD

RINVOQ puede causar efectos secundarios graves, entre ellos:

- **Infecciones graves.** RINVOQ puede reducir la capacidad para combatir infecciones. Han ocurrido infecciones graves, en ocasiones mortales, incluidas tuberculosis (TB) e infecciones causadas por bacterias, hongos o virus.
- **Aumento en el riesgo de muerte en personas mayores de 50 años con al menos 1 factor de riesgo de enfermedad cardíaca.**
- **Cáncer y problemas del sistema inmunitario.** Aumento del riesgo de algunos cánceres, incluidos linfoma y cáncer de la piel. Las personas que actualmente fuman o han fumado en el pasado corren un riesgo mayor de linfoma y cáncer de pulmón.
- **Aumento en el riesgo de eventos cardiovasculares importantes, como ataque cardíaco, derrame cerebral o muerte, en personas mayores de 50 años con al menos 1 factor de riesgo de enfermedad cardíaca, en especial si actualmente fuman o han fumado en el pasado.**
- **Coágulos sanguíneos,** algunos mortales, en las venas de las piernas o los pulmones y las arterias. Esto ha ocurrido con más frecuencia en personas mayores de 50 años con al menos 1 factor de riesgo de enfermedad cardíaca.
- **Reacciones alérgicas graves. No lo tome si ha presentado alergia a RINVOQ o a sus ingredientes.**
- **Desgarres en el estómago o los intestinos; cambios en resultados de pruebas de laboratorio específicas.**



Discute tu plan de tratamiento con TU GASTROENTERÓLOGO

Este cuestionario es una guía para ayudarte a discutir tu plan de tratamiento con tu gastroenterólogo.

Toma en cuenta tus contestaciones a estas preguntas al momento de hablar con tu médico. Te ayudarán a hablar sobre tu tratamiento y cómo vas progresando.

1

Actualmente, ¿tienes algunos de los siguientes síntomas? (Marca todos los que apliquen)

- | | |
|---|---|
| <input type="checkbox"/> Evacuaciones frecuentes | <input type="checkbox"/> Dolor abdominal |
| <input type="checkbox"/> Cansancio | <input type="checkbox"/> Otros síntomas de Crohn no mencionados |
| <input type="checkbox"/> No, estoy en remisión (pocos o ningún síntoma) | |

Si actualmente tienes pocos o ningún síntoma, ¿estás tomando esteroides?

- Sí No No estoy seguro

2

¿Cuán frecuentemente usas esteroides para ayudar a controlar los síntomas de la enfermedad de Crohn?

- A menudo A veces
- Nunca/ no aplica

3

Si tienes evacuaciones frecuentes en tu plan de tratamiento actual, ¿cuántas veces al día ocurren?

- | | |
|--------------------------------|-----------------------------------|
| <input type="checkbox"/> 0 a 3 | <input type="checkbox"/> 4 a 6 |
| <input type="checkbox"/> 7 a 9 | <input type="checkbox"/> 10 o más |

¿Tus evacuaciones han sido más o menos frecuentes desde tu última visita al médico?

- Más frecuentes Menos frecuentes Se han mantenido igual

4

Si tienes dolor abdominal, ¿cómo describirías su gravedad?

- Insoportable Muy incómodo
- Un poco incómodo No tengo dolor/ no aplica

CONSIDERACIONES DE SEGURIDAD

RINVOQ puede causar efectos secundarios graves, entre ellos:

- **Infecciones graves.** RINVOQ puede reducir la capacidad para combatir infecciones. Han ocurrido infecciones graves, en ocasiones mortales, incluidas tuberculosis (TB) e infecciones causadas por bacterias, hongos o virus.
- **Aumento en el riesgo de muerte en personas mayores de 50 años con al menos 1 factor de riesgo de enfermedad cardíaca.**
- **Cáncer y problemas del sistema inmunitario.** Aumento del riesgo de algunos cánceres, incluidos linfoma y cáncer de la piel. Las personas que actualmente fuman o han fumado en el pasado corren un riesgo mayor de linfoma y cáncer de pulmón.
- **Aumento en el riesgo de eventos cardiovasculares importantes, como ataque cardíaco, derrame cerebral o muerte, en personas mayores de 50 años con al menos 1 factor de riesgo de enfermedad cardíaca, en especial si actualmente fuman o han fumado en el pasado.**
- **Coágulos sanguíneos,** algunos mortales, en las venas de las piernas o los pulmones y las arterias. Esto ha ocurrido con más frecuencia en personas mayores de 50 años con al menos 1 factor de riesgo de enfermedad cardíaca.
- **Reacciones alérgicas graves. No lo tome si ha presentado alergia a RINVOQ o a sus ingredientes.**
- **Desgarres en el estómago o los intestinos; cambios en resultados de pruebas de laboratorio específicas.**



▲ HAZ CLIC EN LAS PESTAÑAS DE ARRIBA PARA CONOCER MÁS ▲

¿RINVOQ es adecuado PARA TI?

Revisa tus contestaciones del cuestionario.



¿Tienes síntomas, incluyendo dolor abdominal y evacuación frecuente?



¿Necesitas tomar esteroides para manejar tus síntomas?



¿Consideras que tus síntomas de Crohn están impactando tu día a día?

De ser así, pregúntale a tu gastroenterólogo si RINVOQ es adecuado para ti y tu plan de tratamiento.

Considera uno de estos temas de conversación con tu médico

- > Algunos días, mis síntomas de Crohn me afectan mucho, así que quiero ser más proactivo con mi plan de tratamiento. ¿Cómo RINVOQ pudiera ayudar?
- > ¿Qué más me puedes decir sobre los resultados de los ensayos clínicos de RINVOQ?
- > ¿Cómo RINVOQ ha ayudado a otras personas con Crohn a alcanzar objetivos, como la remisión libre de esteroides y reducción visible del daño al revestimiento intestinal?
- > ¿Qué consideraciones de seguridad debo tener en cuenta con RINVOQ?

Une fuerzas con un gastroenterólogo

CONSIDERACIONES DE SEGURIDAD

RINVOQ puede causar efectos secundarios graves, entre ellos:

- **Infecciones graves.** RINVOQ puede reducir la capacidad para combatir infecciones. Han ocurrido infecciones graves, en ocasiones mortales, incluidas tuberculosis (TB) e infecciones causadas por bacterias, hongos o virus.
- **Aumento en el riesgo de muerte en personas mayores de 50 años con al menos 1 factor de riesgo de enfermedad cardíaca.**
- **Cáncer y problemas del sistema inmunitario.** Aumento del riesgo de algunos cánceres, incluidos linfoma y cáncer de la piel. Las personas que actualmente fuman o han fumado en el pasado corren un riesgo mayor de linfoma y cáncer de pulmón.
- **Aumento en el riesgo de eventos cardiovasculares importantes, como ataque cardíaco, derrame cerebral o muerte, en personas mayores de 50 años con al menos 1 factor de riesgo de enfermedad cardíaca, en especial si actualmente fuman o han fumado en el pasado.**
- **Coágulos sanguíneos,** algunos mortales, en las venas de las piernas o los pulmones y las arterias. Esto ha ocurrido con más frecuencia en personas mayores de 50 años con al menos 1 factor de riesgo de enfermedad cardíaca.
- **Reacciones alérgicas graves. No lo tome si ha presentado alergia a RINVOQ o a sus ingredientes.**
- **Desgarres en el estómago o los intestinos; cambios en resultados de pruebas de laboratorio específicas.**



Habla con **CONFIANZA**

Términos de Crohn que debes conocer antes de tu cita

El tiempo que pases con tu gastroenterólogo es valioso y puedes discutir varios temas en las citas. Esta lista de términos y definiciones comunes puede ayudarte a refrescar tu conocimiento para que puedas entablar conversaciones más profundas sobre la evaluación y el tratamiento de tu enfermedad de Crohn de moderada a severa.

BIOLÓGICOS

Unas sustancias elaboradas con organismos vivos o sus productos que se administran mediante infusión o inyección para la prevención o el tratamiento de diferentes enfermedades. Los biológicos también se conocen como agentes biológicos

ENDOSCOPIA

Un procedimiento en el que se utiliza un instrumento flexible en forma de tubo con una luz y un lente para observar el tubo gastrointestinal. Se entra por la boca o el ano para ayudar a diagnosticar y monitorear tu enfermedad y cualquier complicación que pueda ocurrir. La endoscopia es una herramienta que también puede ayudar a tu médico a determinar cómo estás respondiendo a tu medicamento

INFLAMACIÓN

Es la defensa natural de tu sistema inmunitario contra daños, como enrojecimiento o hinchazón. Cuando padeces de la enfermedad de Crohn, tu sistema inmunitario puede provocar inflamación crónica, la cual causa daño intestinal y provoca tus síntomas de Crohn

Continúa en la próxima página 

CONSIDERACIONES DE SEGURIDAD

RINVOQ puede causar efectos secundarios graves, entre ellos:

- **Infecciones graves.** RINVOQ puede reducir la capacidad para combatir infecciones. Han ocurrido infecciones graves, en ocasiones mortales, incluidas tuberculosis (TB) e infecciones causadas por bacterias, hongos o virus.
- **Aumento en el riesgo de muerte en personas mayores de 50 años con al menos 1 factor de riesgo de enfermedad cardíaca.**
- **Cáncer y problemas del sistema inmunitario.** Aumento del riesgo de algunos cánceres, incluidos linfoma y cáncer de la piel. Las personas que actualmente fuman o han fumado en el pasado corren un riesgo mayor de linfoma y cáncer de pulmón.
- **Aumento en el riesgo de eventos cardiovasculares importantes, como ataque cardíaco, derrame cerebral o muerte, en personas mayores de 50 años con al menos 1 factor de riesgo de enfermedad cardíaca, en especial si actualmente fuman o han fumado en el pasado.**
- **Coágulos sanguíneos,** algunos mortales, en las venas de las piernas o los pulmones y las arterias. Esto ha ocurrido con más frecuencia en personas mayores de 50 años con al menos 1 factor de riesgo de enfermedad cardíaca.
- **Reacciones alérgicas graves. No lo tome si ha presentado alergia a RINVOQ o a sus ingredientes.**
- **Desgarres en el estómago o los intestinos; cambios en resultados de pruebas de laboratorio específicas.**



Habla con **CONFIANZA**

REMISIÓN

Un periodo en el cual una persona tiene pocos o ningún síntoma de Crohn. Tu gastroenterólogo puede confirmar que estás en remisión si tu puntuación del índice de la actividad de la enfermedad de Crohn (CAI, por sus siglas en inglés) es inferior a 150

MOLÉCULA PEQUEÑA

Un fármaco que puede entrar fácilmente a las células porque tiene un peso molecular bajo. Varios medicamentos que interactúan con componentes específicos en tu cuerpo son moléculas pequeñas. Los fármacos de moléculas pequeñas usualmente suelen tomarse oralmente

REMISIÓN LIBRE DE ESTEROIDES

Una etapa de tu enfermedad de Crohn en la cual un paciente puede tener un periodo de tiempo con pocos o ningún síntoma de Crohn sin depender de esteroides

CONSIDERACIONES DE SEGURIDAD

RINVOQ puede causar efectos secundarios graves, entre ellos:

- **Infecciones graves.** RINVOQ puede reducir la capacidad para combatir infecciones. Han ocurrido infecciones graves, en ocasiones mortales, incluidas tuberculosis (TB) e infecciones causadas por bacterias, hongos o virus.
- **Aumento en el riesgo de muerte en personas mayores de 50 años con al menos 1 factor de riesgo de enfermedad cardíaca.**
- **Cáncer y problemas del sistema inmunitario.** Aumento del riesgo de algunos cánceres, incluidos linfoma y cáncer de la piel. Las personas que actualmente fuman o han fumado en el pasado corren un riesgo mayor de linfoma y cáncer de pulmón.
- **Aumento en el riesgo de eventos cardiovasculares importantes, como ataque cardíaco, derrame cerebral o muerte, en personas mayores de 50 años con al menos 1 factor de riesgo de enfermedad cardíaca, en especial si actualmente fuman o han fumado en el pasado.**
- **Coágulos sanguíneos,** algunos mortales, en las venas de las piernas o los pulmones y las arterias. Esto ha ocurrido con más frecuencia en personas mayores de 50 años con al menos 1 factor de riesgo de enfermedad cardíaca.
- **Reacciones alérgicas graves. No lo tome si ha presentado alergia a RINVOQ o a sus ingredientes.**
- **Desgarres en el estómago o los intestinos; cambios en resultados de pruebas de laboratorio específicas.**



▲ HAZ CLIC EN LAS PESTAÑAS DE ARRIBA PARA CONOCER MÁS ▲

Haz que RINVOQ forme parte de **TU RUTINA**



Toma una tableta, una vez al día



Toma RINVOQ con o sin comida. Evite bebidas o alimentos que tengan toronja (pomelo).



No partas, tritures ni mastiques la tableta

No es el tamaño real de la tableta.

- Disponible en tabletas de liberación prolongada de 15 mg, 30 mg, y 45 mg
- Tu médico va a recetarte la dosis adecuada para ti
- Toma RINVOQ exactamente como indique tu médico
- Residuos del medicamento en las heces. Llama tu proveedor de salud si observas residuos (la tableta entera o trozos de la tableta) en tus heces

CONSIDERACIONES DE SEGURIDAD

RINVOQ puede causar efectos secundarios graves, entre ellos:

- **Infecciones graves.** RINVOQ puede reducir la capacidad para combatir infecciones. Han ocurrido infecciones graves, en ocasiones mortales, incluidas tuberculosis (TB) e infecciones causadas por bacterias, hongos o virus.
- **Aumento en el riesgo de muerte en personas mayores de 50 años con al menos 1 factor de riesgo de enfermedad cardíaca.**
- **Cáncer y problemas del sistema inmunitario.** Aumento del riesgo de algunos cánceres, incluidos linfoma y cáncer de la piel. Las personas que actualmente fuman o han fumado en el pasado corren un riesgo mayor de linfoma y cáncer de pulmón.
- **Aumento en el riesgo de eventos cardiovasculares importantes, como ataque cardíaco, derrame cerebral o muerte, en personas mayores de 50 años con al menos 1 factor de riesgo de enfermedad cardíaca, en especial si actualmente fuman o han fumado en el pasado.**
- **Coágulos sanguíneos,** algunos mortales, en las venas de las piernas o los pulmones y las arterias. Esto ha ocurrido con más frecuencia en personas mayores de 50 años con al menos 1 factor de riesgo de enfermedad cardíaca.
- **Reacciones alérgicas graves. No lo tome si ha presentado alergia a RINVOQ o a sus ingredientes.**
- **Desgarres en el estómago o los intestinos; cambios en resultados de pruebas de laboratorio específicas.**



▲ HAZ CLIC EN LAS PESTAÑAS DE ARRIBA PARA CONOCER MÁS ▲

¿Quieres **AHORRAR** en el costo de tu receta mensual?

Si usted es elegible, podría pagar tan poco como \$5[†] al mes todos los meses por su receta de RINVOQ (upadacitinib).

Esta no es una tarjeta física. Menciónele a su farmacia especializada la tarjeta de ahorros de Ahorros Contigo para RINVOQ para que el personal de la farmacia pueda activar este beneficio de forma electrónica en línea a su nombre.



[†]\$5 por dosis mensual de RINVOQ.

PARA ORIENTACIÓN SOBRE LA TARJETA DE AHORROS DE AHORROS CONTIGO PARA RINVOQ Y PARA INSCRIBIRSE AL PROGRAMA DE ABBVIE CONTIGO PUEDE LLAMAR AL

1.855.CONTIGO

(1.855.266.8446)

SELECCIONE LA OPCIÓN #3

EN EL MENÚ PARA ASISTENCIA INMEDIATA A PACIENTES DE RINVOQ



***Términos y Condiciones aplican.** Este beneficio cubre RINVOQ® (upadacitinib). **Elegibilidad:** Disponible para pacientes que tienen un seguro comercial con una cubierta de medicamentos recetados para RINVOQ y que cumplen con los criterios de elegibilidad. El programa de asistencia en el copago no está disponible para pacientes que reciben reembolso bajo programas de seguro federales, estatales o financiados por el gobierno (por ejemplo, Medicare [incluida la Parte D], Medicare Advantage, Medigap, Medicaid, TRICARE, programas del Departamento de la Defensa o de Asuntos de los Veteranos) o donde esté prohibido por ley o por el proveedor de seguro médico del paciente. Si en algún momento, un paciente comienza a recibir cobertura para medicamentos recetados bajo algún programa de salud federal, estatal o financiado por

el gobierno, el paciente no podrá usar la tarjeta de ahorros de RINVOQ y el paciente tiene que llamar a AbbVie Contigo al 1.855.CONTIGO para suspender su participación. Los pacientes que residen en o reciben tratamiento en ciertos estados puede que no sean elegibles. Los pacientes no pueden solicitar reembolso por el valor recibido por parte del programa AbbVie Contigo de ningún pagador. La oferta está sujeta a cambio o discontinuación sin aviso. Restricciones, incluidos máximos mensuales, pueden aplicar. Esto no es un seguro médico. Para conocer las prácticas de privacidad de AbbVie, así como las opciones de privacidad que usted tiene, visite www.abbvie.com/privacy.html.

CONSIDERACIONES DE SEGURIDAD

RINVOQ puede causar efectos secundarios graves, entre ellos:

- **Infecciones graves.** RINVOQ puede reducir la capacidad para combatir infecciones. Han ocurrido infecciones graves, en ocasiones mortales, incluidas tuberculosis (TB) e infecciones causadas por bacterias, hongos o virus.
- **Aumento en el riesgo de muerte en personas mayores de 50 años con al menos 1 factor de riesgo de enfermedad cardíaca.**
- **Cáncer y problemas del sistema inmunitario.** Aumento del riesgo de algunos cánceres, incluidos linfoma y cáncer de la piel. Las personas que actualmente fuman o han fumado en el pasado corren un riesgo mayor de linfoma y cáncer de pulmón.
- **Aumento en el riesgo de eventos cardiovasculares importantes, como ataque cardíaco, derrame cerebral o muerte, en personas mayores de 50 años con al menos 1 factor de riesgo de enfermedad cardíaca, en especial si actualmente fuman o han fumado en el pasado.**
- **Coágulos sanguíneos,** algunos mortales, en las venas de las piernas o los pulmones y las arterias. Esto ha ocurrido con más frecuencia en personas mayores de 50 años con al menos 1 factor de riesgo de enfermedad cardíaca.
- **Reacciones alérgicas graves. No lo tome si ha presentado alergia a RINVOQ o a sus ingredientes.**
- **Desgarres en el estómago o los intestinos; cambios en resultados de pruebas de laboratorio específicas.**



Consulte la Información de Seguridad Importante adicional en las páginas 13-14. Consulte la **Información de Prescripción Completa**, incluyendo la **Guía del Medicamento**, para RINVOQ en https://www.rxabbvie.com/pdf/rinvoq_pi_spa.pdf y analícela con su médico.



▲ HAZ CLIC EN LAS PESTAÑAS DE ARRIBA PARA CONOCER MÁS ▲

USO

RINVOQ es un medicamento recetado usado para tratar a adultos con la enfermedad de Crohn de moderada a severa cuando 1 o más medicamentos conocidos como bloqueadores del factor de necrosis tumoral (TNF, por sus siglas en inglés) se han usado y no funcionaron bien o no pueden tolerarse. No se conoce si RINVOQ es seguro y eficaz en niños con la enfermedad de Crohn.

INFORMACIÓN IMPORTANTE DE SEGURIDAD

¿Cuál es la información más importante que debo saber sobre RINVOQ?

RINVOQ puede causar efectos secundarios graves, tales como:

- **Infecciones graves.** RINVOQ puede reducir su capacidad para combatir infecciones. Durante el tratamiento con RINVOQ se han producido infecciones graves, tales como tuberculosis (TB) e infecciones causadas por bacterias, hongos o virus que pueden diseminarse por todo el cuerpo. Algunas personas murieron debido a estas infecciones. Su proveedor de atención médica deberá hacerle un análisis para determinar si tiene TB antes de que usted comience su tratamiento con RINVOQ, y mantenerle bajo observación estrecha para detectar signos y síntomas de TB en el transcurso del tratamiento con RINVOQ. No deberá comenzar a tomar RINVOQ si tiene algún tipo de infección, a menos que su proveedor de atención médica le diga que puede hacerlo. Si usted contrae una infección grave, su proveedor de atención médica podría suspenderle el tratamiento con RINVOQ hasta que la infección esté bajo control. Quizás corra un mayor riesgo de presentar culebrilla (herpes zóster).
- **Un aumento del riesgo de muerte en personas mayores de 50 años que tengan por lo menos 1 factor de riesgo de cardiopatía (enfermedad cardiovascular).**
- **Cáncer y problemas del sistema inmunitario.** RINVOQ podría aumentar el riesgo de presentar determinados cánceres, tales como linfoma y cánceres de la piel (entre otros). Los fumadores o exfumadores corren un mayor riesgo de presentar determinados tipos de cáncer, tales como linfoma y cáncer de pulmón. Siga las recomendaciones que le dé su proveedor de atención médica en cuanto a hacerse revisar la piel para detectar cáncer de la piel durante su tratamiento con RINVOQ. Limite la cantidad de tiempo que permanezca expuesto a la luz solar. Cuando esté expuesto a la luz solar, póngase indumentaria protectora y aplíquese filtro solar.
- **Un aumento del riesgo de eventos cardiovasculares (CV) graves, tales como infarto de miocardio, accidente cerebrovascular o muerte en personas mayores de 50 años que tengan al menos 1 factor de riesgo de cardiopatía (enfermedad cardiovascular), especialmente en fumadores o exfumadores.**
- **Coágulos sanguíneos.** Con RINVOQ pueden producirse coágulos de sangre en las venas de las piernas o los pulmones y las arterias, los cuales podrían ser potencialmente mortales e incluso causar la muerte. Los coágulos de sangre en las venas de las piernas y los pulmones se han presentado con mayor frecuencia en personas mayores de 50 años que tienen al menos 1 factor de riesgo de cardiopatía (enfermedad cardiovascular).
- **Reacciones alérgicas.** En personas que tomaban RINVOQ se han observado síntomas como ronchas (urticaria); dificultad para respirar;

desmayos; mareos, o hinchazón de los labios, la lengua o la garganta, que podrían indicar que se está produciendo una reacción alérgica. Algunas de estas reacciones fueron graves. Si presenta cualquiera de estos síntomas durante el tratamiento con RINVOQ, deje de tomar RINVOQ y busque atención médica de emergencia inmediatamente.

- **Desgarros en el estómago o los intestinos.** Esto ocurre más a menudo en personas que toman antiinflamatorios no esteroideos (AINE) o corticoesteroides. Obtenga atención médica de inmediato si tiene dolor abdominal, fiebre, escalofríos, náuseas o vómitos.
- **Alteraciones de algunos análisis clínicos.** Su proveedor de atención médica deberá hacerle análisis de sangre antes de que usted comience a tomar RINVOQ y durante su tratamiento. Su proveedor de atención médica podría interrumpir su tratamiento con RINVOQ por cierto tiempo, si es necesario a causa de los cambios de los resultados de estos análisis de sangre.

No tome RINVOQ si le tiene alergia al upadacitinib o a cualquiera de los componentes de RINVOQ. Encontrará una lista completa de los componentes en la Guía del medicamento o el Resumen breve para el consumidor.

¿Qué debo decirle a mi proveedor de atención médica ANTES de comenzar a tomar RINVOQ?

Informe a su proveedor de atención médica si:

- está recibiendo tratamiento por una infección, tiene una infección que no desaparece o que le sigue reapareciendo o tiene síntomas de infección, tales como:

| | | |
|---|-------------------------------|---|
| - Fiebre, sudores o escalofríos | - Dolores musculares | - Tos |
| - Falta de aliento | - Cansancio | - Pérdida de peso |
| - Enrojecimiento, calor o dolor de la piel, o llagas en el cuerpo | - Sangre en las flemas | - Ardor al orinar o necesidad de orinar con mayor frecuencia de la normal |
| | - Diarrea o dolor de estómago | |
- Tiene TB o ha estado en contacto estrecho con una persona que la tenga.
- Es fumador o exfumador.
- Ha tenido un infarto de miocardio, otros problemas cardíacos o un accidente cerebrovascular.
- Ha tenido o tiene cualquier tipo de cáncer, hepatitis B o C, culebrilla (herpes zóster), coágulos de sangre en las venas de las piernas o los pulmones, diverticulitis (inflamación en partes del intestino grueso) o úlceras en el estómago o los intestinos.
- Tiene otras afecciones médicas, tales como problemas del hígado, bajas cifras de glóbulos sanguíneos, diabetes, una enfermedad pulmonar crónica, el VIH o el sistema inmunitario debilitado.
- Vive o ha vivido en (o viajado a) partes de Estados Unidos, como los valles de los ríos Ohio y Mississippi y el Suroeste del país, en que el riesgo de contraer ciertos tipos de infecciones por hongos es mayor. Si no sabe con certeza si ha estado en estos tipos de regiones, pregúnteselo a su proveedor de atención médica.
- Recibió recientemente una vacuna o tiene programado recibir alguna. Las personas que tomen RINVOQ no deberán recibir vacunas elaboradas con microbios vivos.

Consulte el resto de la Información de Seguridad Importante de RINVOQ en la próxima página.

Consulte la Información de Prescripción Completa, incluyendo la Guía del Medicamento, para RINVOQ en https://www.rxabbvie.com/pdf/rinvoq_pi_spa.pdf y analícela con su médico.



▲ HAZ CLIC EN LAS PESTAÑAS DE ARRIBA PARA CONOCER MÁS ▲

INFORMACIÓN IMPORTANTE DE SEGURIDAD (continuación de la página anterior)

- Está embarazada o planea quedar embarazada. Los estudios en animales indican que RINVOQ podría perjudicar al bebé en gestación. Su proveedor de atención médica determinará si usted está embarazada o no antes de que comience a tomar RINVOQ. Use métodos anticonceptivos eficaces para prevenir el embarazo mientras tome RINVOQ y durante 4 semanas después de su última dosis.
- Hay un programa de vigilancia del embarazo para RINVOQ. Este programa tiene la finalidad de recopilar información sobre su salud y la de su bebé. Si usted queda embarazada durante su tratamiento con RINVOQ, se recomienda informe del embarazo llamando al 1-800-633-9110.
- Está amamantando o tiene intenciones de amamantar. RINVOQ podría pasar a la leche materna humana. No amamante durante el tratamiento con RINVOQ ni durante los 6 días posteriores a su última dosis.

Informe a su proveedor de atención médica de todos los medicamentos que use, incluidos los de venta con y sin receta, las vitaminas y los suplementos a base de hierbas. RINVOQ y otros medicamentos pueden reaccionar entre sí y dar lugar a efectos secundarios.

Informe especialmente a su proveedor de atención médica si toma:

- Medicamentos para infecciones por hongos o bacterias
- Rifampicina o fenitoína
- Medicamentos que afectan el sistema inmunitario

Si no sabe con certeza si ha está tomando alguno de estos medicamentos, pregúntese a su proveedor de atención médica o farmacéutico.

¿Qué debería evitar mientras use RINVOQ?

Durante el tratamiento con RINVOQ deberá evitar los alimentos y las bebidas que contengan jugo de toronja (pomelo), ya que su consumo podría aumentar el riesgo de que se produzcan efectos secundarios.

¿Qué debo hacer o decirle a mi proveedor de atención médica DESPUÉS de comenzar a tomar RINVOQ?

- Informe inmediatamente a su proveedor de atención médica si tiene algún síntoma de infección. El tratamiento con RINVOQ puede aumentar su propensión a contraer infecciones o empeorar infecciones que ya tenga.
- Busque atención de emergencia inmediatamente si tiene algún síntoma de infarto de miocardio o de accidente cerebrovascular mientras tome RINVOQ, incluidos:
 - Molestias en la zona central del pecho que duren más de unos minutos o que desaparezcan y vuelvan a aparecer
 - Opresión, dolor, tensión o pesadez intensos en el pecho, la garganta, el cuello o la mandíbula
 - Dolor o molestias en los brazos, la espalda, el cuello, la mandíbula o el estómago
 - Falta de aliento, con o sin molestias en el pecho
 - Sudores fríos repentinos

- Náuseas o vómitos
- Sensación de mareo
- Debilidad en una parte o un lado del cuerpo
- Habla arrastrada
- Informe inmediatamente a su proveedor de atención médica si durante el tratamiento con RINVOQ presenta cualquier signo o síntoma de coágulos de sangre; por ejemplo:
 - Hinchazón
 - Dolor o sensibilidad en una o ambas piernas
 - Dolor repentino y sin explicación en el pecho o la parte superior de la espalda
 - Falta de aliento o dificultad para respirar
- Informe inmediatamente a su proveedor de atención médica si tiene fiebre o dolor abdominal persistente y algún cambio en sus hábitos intestinales.

¿Cuáles son otros efectos secundarios posibles de RINVOQ?

Entre los efectos secundarios frecuentes figuran: infecciones de las vías respiratorias superiores (resfriado común, sinusitis); culebrilla (herpes zóster); infecciones por el virus del herpes simple (incluidos fuegos labiales); bronquitis; náuseas; tos; fiebre; acné; dolor de cabeza; aumento de los niveles sanguíneos de creatina fosfoquinasa; reacciones alérgicas; inflamación de los folículos pilosos; dolor abdominal (zona del estómago); aumento de peso; gripe; cansancio; cifras bajas de determinados tipos de glóbulos blancos (neutropenia, linfopenia, leucopenia); dolor muscular; enfermedad seudogripal; sarpullido; aumento de los niveles sanguíneos de colesterol; aumento de los niveles de enzimas hepáticas; neumonía; cifras bajas de glóbulos rojos (anemia), e infección del estómago y el intestino (gastroenteritis).

Ha habido casos de separación o desgarro de la parte posterior del ojo (desprendimiento de retina) en personas con dermatitis atópica tratadas con RINVOQ. Llame de inmediato a su proveedor de atención médica si tiene cambios repentinos de la visión durante el tratamiento con RINVOQ. Puede que algunas personas que toman RINVOQ vean residuos del medicamento (un comprimido entero o en fragmentos) en las heces; si esto le sucede, llame a su proveedor de atención médica.

Estos no son los únicos efectos secundarios posibles de RINVOQ.

¿Cómo debo usar RINVOQ?

RINVOQ se toma una vez al día con o sin alimentos. No parta, triture ni mastique el comprimido. Tome RINVOQ exactamente según las indicaciones de su proveedor de atención médica. RINVOQ está disponible en comprimidos de liberación prolongada de 15 mg, 30 mg y 45 mg.

Esta es la información más importante que debe conocer sobre RINVOQ. Para obtener más información, consulte con su proveedor de atención médica.

Se le aconseja notificar a la FDA los efectos secundarios negativos de los fármacos con receta. Visite www.fda.gov/medwatch o llame al 1-800-FDA-1088.

Si tiene dificultades para pagar su medicamento, AbbVie podría ayudarle. Visite AbbVie.com/myAbbVieAssist para obtener más información.

Consulte la Información de Prescripción Completa, incluyendo la Guía del Medicamento, para RINVOQ en https://www.rxabbvie.com/pdf/rinvoq_pi_spa.pdf y analícela con su médico.